



Erzählbilder / Narrative Pictures

Neue Bilder II von Thomas Paul

Foreword

Many facets await discovery in the work of Thomas Paul. He uses intensive and bright colours, and paints landscapes of the soul and emotions, combining them with those already seen, explored and experienced. The turquoise blue of the Aegean, the dust and sand of the Negev, the imaginative graffiti and paintings along the streets of Lisbon serve the painter just like the lines of a poem as a source of inspiration and momentum for creating a picture. A rich palette of colours, together with collage techniques, sand, coffee and other materials merge to create paintings that are powerful and lyrical, and bear the distinct, unmistakable hallmark of the artist.

Sometimes the title reveals the way into the picture, others invite the observer to immerse him- or herself and to continue the story.

The melancholy of Fado can be found in the white mask of a face against a background of dark clouds of sound, whereas Lisbon's graffiti inspire figures that dance like a graceful ballet across the canvas. Mighty red and black forms appear against a delicate pink sky; filigree characters invoke memories, dream figures speak to us from the pictures.

A radiant sun burns its traces into the blue infinity of the sea; poems by William Carlos Williams and Franz Mon are quoted in words and sequences of letters; „donkey-green“ and „sugar black“ fragments of remembrance. A white calf stands next to a flaming green tree and the Unknown flies like a plumed serpent above strange flowers. Mythological creatures and fish swim through time and space, and the lone prophet stands in the midst of the vast desert.

Sometimes one is reminded of music – jazz, klezmer or rebetika – an invisible choreography is inherent in the paintings.

The question of the origin of colours is posed, and while searching for an answer, the paintings invite the observer to seek traces and pathways. Waiting to be discovered are hefty traces and some that are poetic, silent and loud, delicate and powerful. Stories are told, but the pictures also inspire new stories and associative ideas emerge. The observer is invited to find his own path and along the way to discover new or familiar emotional landscapes.

Dr. Christiane Clemm, München

**Titel: Die Wesen der Nacht beobachten die Entstehung der Farben /
The Origin of Colours** • 2012 • Acryl, Collage auf Leinwand • 160 x 200 cm

Vorwort

In den sehr facettenreichen und intensiv farbigen neuen Arbeiten von Thomas Paul verschmelzen innere, gefühlte Landschaften und Seelenorte mit bereits Gesehenem, Bereistem, Erwandertem und Erfahrenem. Das türkisblaue Wasser der Ägäis, der Staub und der Sand des Negev und die phantasievollen Wandbeschriftungen und Wandmalereien an den Mauern der Strassen Lissabons dienen dem Maler ebenso als Inspiration und Anlass für das Entstehen eines Bildes wie die Zeilen eines Gedichts. Mit einer unendlich reichen Farbpalette, mit Collagen, Kaffee, Sand und anderen Materialien entstehen kräftige, lyrische Bilder, die eine klar erkennbare Handschrift tragen.

Manchmal weist der Titel den Weg hinein in das Bild, andere wiederum laden dazu ein, sich selbst hineinzudenken und die Geschichte weiter zu erzählen.

Die Schwermut des Fado findet sich im weißen Maskengesicht vor schwarzen Klangwolken, während Lissabons Graffiti Figuren entstehen lassen, die wie ein Ballet der Lüfte auf der Leinwand tanzen. Rot-schwarze Formen erscheinen mächtig vor einem zartrosa Himmel, filigrane Schriftzeichen zitieren Erinnerungen, Traumgestalten sprechen aus den Bildern zu uns.

Leuchtende Sonne brennt ihre Spuren in die blaue Unendlichkeit des Meeres, Gedichte von William Carlos Williams und Franz Mon werden in Worten und Buchstabenfolgen zitiert: „eselsgrüne“ und „zuckerschwarte“ Gedächtnisfragmente. Ein weißes Kalb gesellt sich zum grünflammenden Baum, das Unbekannte fliegt als Schlangenvogel über fremde Blüten. Fabelwesen und Fische durchschwimmen Raum und Zeit und der einsame Prophet steht inmitten der Weite der Wüste.

Manchmal muss man an Musik denken - Jazz oder Klezmer oder Rembetiko, eine unsichtbare Choreographie gibt den Bildern ihre Struktur.

Die Frage nach dem Ursprung der Farben stellt sich - und auf der Suche nach der Antwort laden die Arbeiten ein, Spuren und Wege zu finden. Es sind heftige Spuren und poetische, stille und laute, zarte und kräftige, die zu entdecken sind. Geschichten werden erzählt - aber die Bilder regen auch neue Geschichten an, sie lassen Assoziationen entstehen. Der Betrachter ist eingeladen, seine eigenen Wege zu gehen und auf diesen neue oder vertraute seelische Landschaften zu entdecken.

Dr. Christiane Clemm, München

Der rote Handkarren

So viel hängt ab
von

einem roten Hand-
Karren

glasiert vom Regen
naß

bei den weißen
Hühnern.

The Red Wheelbarrow

So much depends
upon

a red wheel
barrow

glazed with rain
water

beside the white
chickens.

William Carlos Williams, Gedichte, Suhrkamp Verlag, 1962
Übersetzung von H.M. Enzensberger



Fish • 2012 • Acryl, Collage auf Leinwand • 80 x 80 cm



Almiro • 2013 • Acryl auf Leinwand • 160 x 200 cm
Sag was / Tell Me • 2013 • Acryl auf Leinwand • 160 x 200 cm



Negev • 2009 • Acryl auf Leinwand • 100 x 100 cm
Ramon bush • 2009 • Acryl, Kaffee auf Leinwand • 100 x 100 cm



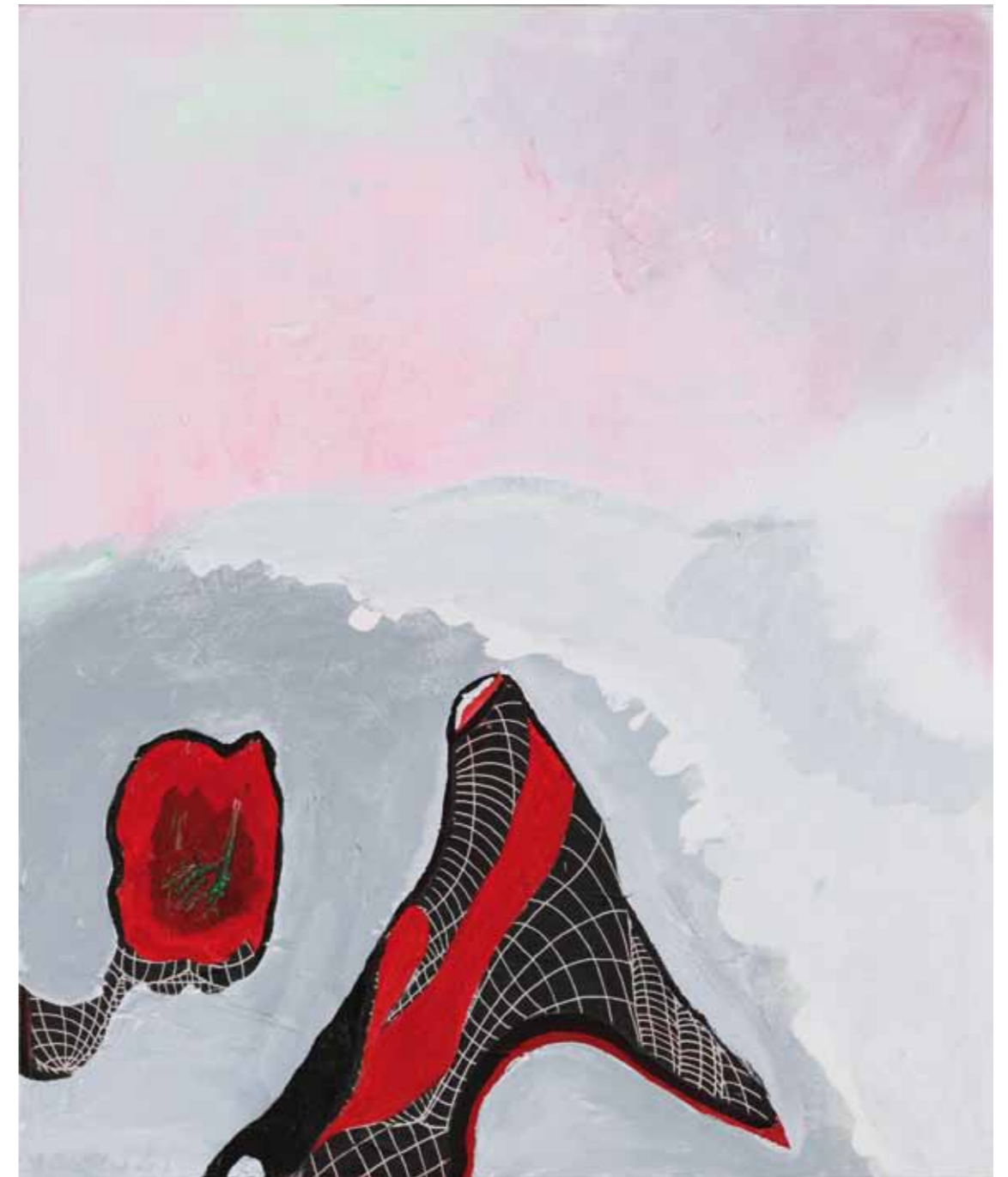
Die Wesen der Nacht beobachten die Entstehung der Farben /
Nocturnal Creatures Observe the Creation of Colours • 2012 • Acryl, Collage auf Leinwand • 160 x 200 cm
Fado • 2012 • Acryl, Collage auf Leinwand • 160 x 200 cm



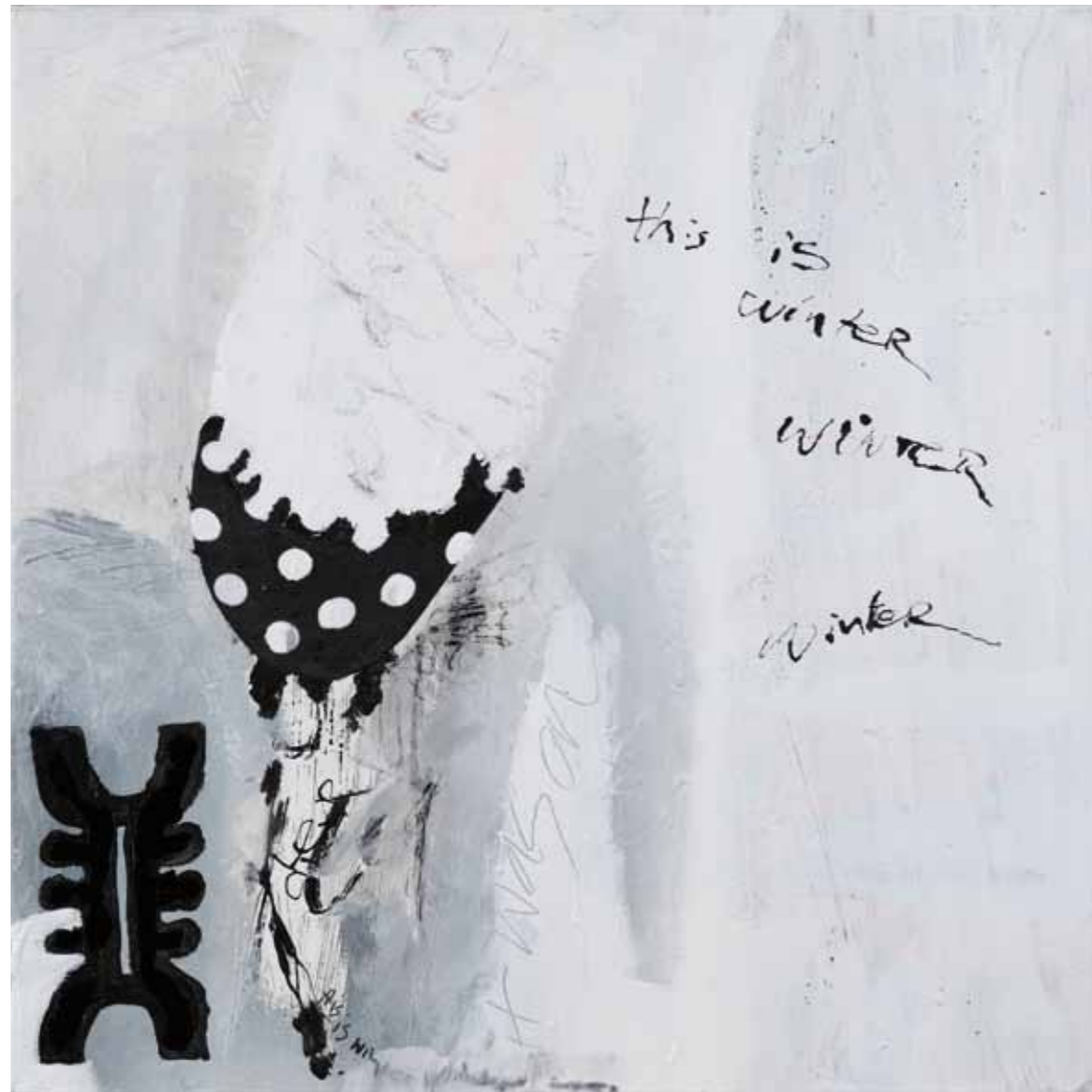


Day 3 • 2012 • Acryl auf Leinwand • 100 x 120 cm
Alfama • 2012 • Acryl, Collage auf Leinwand • 160 x 200 cm





Kinneret • 2012 • Acryl, Collage auf Leinwand • 100 x 120 cm
Lost at Sea • 2012 • Acryl, Collage auf Leinwand • 100 x 120 cm



winter winter winter • 2012 • Acryl, Collage auf Leinwand • 80 x 80 cm
Letter Dots • 2012 • Acryl auf Leinwand • 100 x 120 cm



Der gedeckte Tisch / The Table is Set • 2013 • Acryl, Collage auf Leinwand • 100 x 120 cm
Script • 2012 • Acryl, Collage auf Leinwand • 100 x 120 cm





one man show • 2012 • Acryl Collage auf Leinwand • 100 x 120 cm
 My Ithaki • 2012 • Acryl auf Leinwand • 100 x 100 cm



White Calf, out on the Weekend • 2012 • Acryl, Collage auf Leinwand • 100 x 120 cm

Künstlerische Position

Thomas Paul bezieht die Themen seiner Bilder aus Erlebtem, Gesehenem, Gelesenem, aus Eindrücken von Reisen und Begegnungen. Eine wesentliche Rolle spielt dabei Griechenland, wo er sein Sommeratelier hat. Dieses Land ist mit seiner Geschichte, seinen Landschaften, seiner Sprache, seiner Dichtung und Musik und seinen Menschen eine fast unerschöpfliche Quelle der Inspiration für ihn. Wichtige Impulse erhält er auch aus der Kultur Asiens, speziell aus der Kalligraphie und der Beschäftigung mit der Zen-Kultur Japans.

Die Arbeiten von Thomas Paul orientieren sich an Jahresthemen und gliedern sich in Werkgruppen. Diese haben unterschiedliche malerische Stilrichtungen, vergleichbar mit unterschiedlichen imaginären Räumen: Zu Themen aus dem Mittelmeerraum entstehen expressive, gestische Arbeiten mit leuchtenden Farben. Meditativ-ruhige Motive mit reduzierter Farbigkeit sind inspiriert durch die japanische Kalligraphie oder Motive aus dem Welt des Zen.

Erzählerische, oft figürliche Arbeiten entstehen als Übersetzung von Motiven aus der Literatur in die Bildsprache. Der Betrachter ist eingeladen, diese imaginären Räume zu betreten.

Artist Statement

Thomas Paul takes subjects for his pictures from what he has experienced, seen, read, from impressions of journeys and encounters. Greece plays an important role, his summer atelier is located in the south of the country. Greece and its history, its landscapes, its language, its poetry and music, and its people are an almost inexhaustible source of inspiration for him. He is also inspired by the culture of Asia, in particular by calligraphy, and his pre-occupation with the Japanese Zen culture is important for his art.

Thomas Paul's works are oriented towards seasonal themes and are divided into groups for exhibitions and publications. The various groups of works have different styles of painting, depending on the relevant subject, comparable to various imaginary spaces: expressive, gestural works with brilliant colours are created on topics from the Mediterranean. Meditative, calm motifs with reduced colouring are inspired by Japanese calligraphy and the experience of Zen meditation. Narrative, often figurative works are created as the transposition of motifs from literature into the pictorial language. The observer is invited to enter these imaginary spaces.



Vita Thomas Paul

*1946 in Hamburg. Studium Chemie und Biochemie in München, nach Promotion und Habilitation Tätigkeit an der Universität Würzburg und bei der Max-Planck Gesellschaft in München. 1986-2005 Tätigkeit in der freien Wirtschaft, Lehrtätigkeit an der TU Darmstadt.

Künstlerische Ausbildung an der Malakademie Frankfurt, an der Kunstakademie Bad Reichenhall (u.a. bei P. Tomschiczek und S. Geisler), sowie im Atelier Stephan Geisler, Bochum.

Thomas Paul arbeitet in seinen Ateliers in der Wackerfabrik Mühlthal (www.wacker-fabrik.de) und in Kalamata / Griechenland und ist Mitglied im Bundesverband bildender Künstlerinnen und Künstler, BBK. Er ist aktives Mitglied in 2 Künstlergruppen und hält Vorlesungen und Vorträge im Hochschulbereich zum Themenbereich *Wechselwirkung zwischen Wissenschaft und Kunst*.

Thomas Paul, born in 1946 in Hamburg, studied Chemistry and Biochemistry in Munich. After receiving his PhD and Habilitation he worked as a senior scientist and group leader at the university of Würzburg and at the Max-Planck Society in Munich. From 1986-2005 he held various industry positions and was lecturing at the Technical University of Darmstadt.

He received his artistic education at the Malakademie Frankfurt, the Kunstakademie Bad Reichenhall (P. Tomschiczek und S. Geisler) and in the studio of Stephan Geisler, Bochum.

Thomas Paul has studios in Wackerfabrik Mühlthal/Germany (www.wacker-fabrik.de) and in Kalamata/Greece. He is member in various artist groups and the major german professional artists federation, BBK. He is giving academic lectures on *the interaction of science and art*.



Ausstellungen / recent exhibitions

Solo:

- Kunstraum F2 Mühlthal
- Kunstmühle Dinzler, Rosenheim
- Sommergalerie Schaller, Modau Rive Gauche
- Kunstmesse Darmstadt
- Galerie Der Kunstbetrieb, Dortmund

Group:

- Projekt Kalkinbanan, Forsby, Schweden
- Mitgestaltung Perikopenbuch Bessunger Bibel, Damstadt
- Privatklinik Ästhetik Med, Frankenberg
- Korrespondenzen, Darmstadt
- Haus Schulenburg, Gera (mit der Photographin Li Erben)
- Galerie Hofgut Guntershausen
- Beziehungen, BBK Darmstadt
- Der Kunstbetrieb, Dortmund, Museumsnacht 2013

Kunst und Wissenschaft / Arts and Science (Vorträge / lectures)

- u.a. Technical University of Darmstadt, Uni Mainz and at scientific conferences
- Participation at the Expert Panel Meeting „Science, Scholarship and the Arts“, Volkswagenstiftung, 2012

Media

- TV Interview ERT Europe (2012)
- <http://www.derkunstbetrieb.de/paradise%20bird.html>

Kataloge / catalogues

- Farbcodex (2009)
- Das Gleichgewicht der Welt (2009)
- Die Farbe Schwarz (2011)
- Weg der Stille / The Pathway of Silence (2013)



Impressum

Photos: Thomas Eicken, www.eickenundmack.de

Layout: Gestaltungsbüro 29. april, Christine Däschner, www.29april.de

Übersetzung: Elizabeth Mortimer, www.mortimer.at

Druck: Xeindex Media Group GmbH



Atelier Thomas Paul

Dr. Thomas Schreckenbach
Prinzenbergweg 1
D-64367 Mühlthal
Tel: +49 - 171 - 323 83 43
Fax: +49 - 6151 - 14 52 40
mail@atelier-thomas-paul.de
www.atelier-thomas-paul.de